

**APSTIPRINĀTS**  
ar Alsungas novada domes  
2014.gada 24.jūlija sēdes lēmumu  
(protokols Nr.9#2)

**Alsungas muzeja  
DARBĪBAS UN ATTĪSTĪBAS  
STRATĒGIJA 2014. – 2019.GADAM**

**Saturs**

**MUZEJA DARBĪBAS ATTĪSTĪBAS STRATĒGIJA**

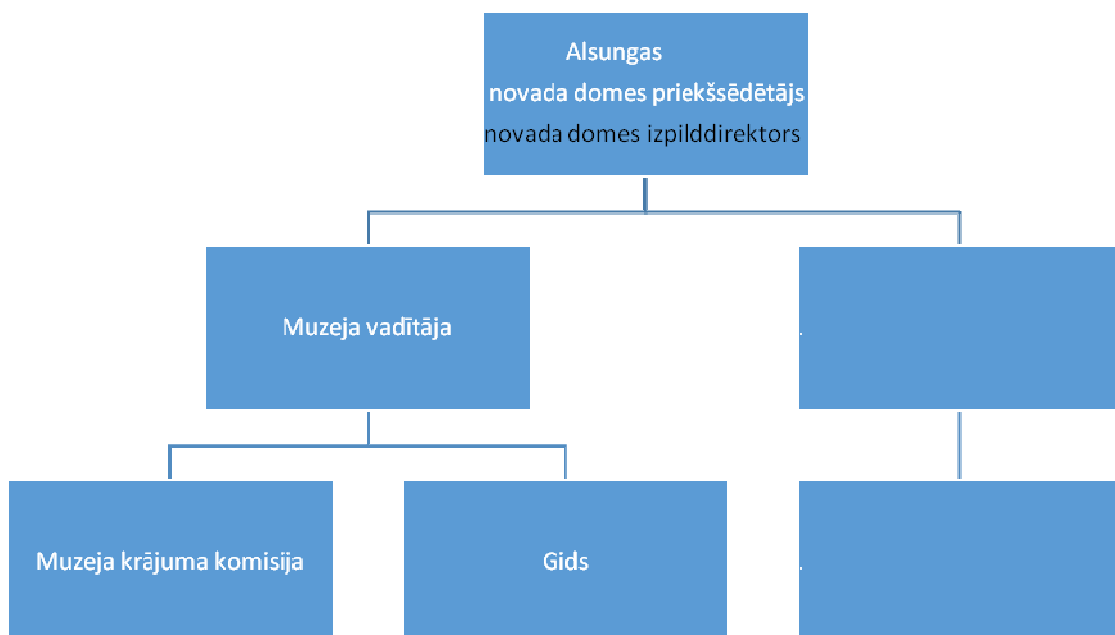
**I. ATTĪSTĪBAS DAĻA**

**1. MUZEJA RAKSTIROJUMS, TĀ LOMA SABIEDRĪBĀ**

**1.1.MUZEJA DARBĪBAS PILNVAROJUMS**

Alsungas novada muzejs ir sabiedrībai kalpojoša pētnieciska un izglītojoša iestāde, kas vāc, glabā, pēta un popularizē Alsungas novada materiālās un nemateriālās kultūras vērtības.

Muzeja darbības pamatā ir Alsungas novada domes 2014.gadā apstiprināts Alsungas muzeja Nolikums.



## **1.2. MUZEJA MISIJAS DEFINĒJUMS**

Alsungas muzeja misija - novada vēstures un kultūras bagātību apzināšana un popularizēšana, celt vietējās sabiedrības pašapziņu, rosināt iedzīvotājus dot ieguldījumu kultūrvēsturiskā mantojuma saglabāšanā un novada tēla veidošanā un radīt interesi par Alsungas novadu.

## **1.3. MUZEJA DARBĪBAS VIRZIENI**

- Apzināt, pētīt un popularizēt novada kultūrvēsturi un vēsturi;
- Saglabāt novadam raksturīgo kultūras mantojumu;
- Muzeja krājuma pieejamības nodrošināšana;
- Muzeja krājuma veidošana un saglabāšana.

## **1.4. MUZEJA DARBĪBAS MĒRĶI UN UZDEVUMI**

1. Muzeja mērķis:

Apzināt un pētīt Alsungas novada kultūrvēsturisko mantojumu un ar to saistītās materiālās un nemateriālās vērtības no vissenākajiem laikiem līdz mūsu dienām. Izmantojot pētnieciskā darba rezultātus, radīt sabiedrībai iespēju iepazīties ar kultūrvēsturisko mantojumu un veidot izpratni par tā nozīmi sabiedrības attīstībā.

Uzdevumi:

1.1. Veikt muzeja krājuma kolekciju izpēti, lai ar muzeja rīcībā esošo priekšmetu palīdzību veidotu un nodrošinātu apmeklētājiem pamatotu interpretāciju par novada vēsturi.

1.2. Pētīt Alsungas novada vēsturi no vissenākajiem laikiem līdz mūsdienām, akcentējot novada lomu valsts kultūrvēsturisko notikumu kontekstā.

2. mērķis:

Veidot Alsungas novada muzeja profilam un misijai atbilstošu muzeja krājumu, veicinot kultūrvēsturiskā mantojuma saglabāšanu.

Uzdevumi:

2.1. Papildināt muzeja krājumu, balstoties uz izstrādāto krājuma politiku un

komplektēšanas pamatprincipiem;

2.2. Dokumentēt krājuma priekšmetus atbilstoši MK Noteikumiem par Nacionālo muzeju krājumu un Noteikumiem par Alsungas novada muzeja krājumu;

2.3. Nodrošināt krājuma saglabāšanas apstākļus atbilstoši MK Noteikumiem par Nacionālo muzeju krājumu.

### 3.mērķis

Veicināt novada kultūrvēstures mantojuma popularizēšanu, nodrošinot Alsungas novada muzeja krājuma un pētnieciskā darba rezultātu pieejamību sabiedrībai, izmantojot daudzveidīgas muzeja komunikācijas formas.

Uzdevumi:

3.1. Veidot sabiedrības interesēm atbilstošas un novada unikalitāti raksturojošas ekspozīcijas un izstādes

3.2. Popularizēt muzeja produktu, izmantojot dažādas mūsdienīgas mārketinga metodes.

3.3. Ar muzeja pasākumiem un izglītojošām programmām veicināt sabiedrības izpratni par Alsungas novada vēsturi un tās unikalitāti Latvijas un pasaules kultūrvēstures kontekstā

3.4. Sabiedrības viedokļa izpēte, apkopojums un analīze.

### 4.mērķis

Nodrošināt Alsungas novada muzeja pamatfunkciju kvalitatīvu īstenošanu

Uzdevumi:

4.1. Veidot un uzturēt stabilu muzeja materiāltehnisko bāzi.

4.2. Veikt pasākumus darbinieku resursu pilnveidošanai.

4.3. Nodrošināt finansējumu pamatfunkciju īstenošanai un stratēģisko plānu realizācijai.

4.4. Turpināt kvalitatīvu sadarbību stratēģisko plānu īstenošanā ar pašvaldību un tās institūcijām.

## **2.MUZEJA IEKŠĒJĀS UN ĀRĒJĀS DARBĪBAS VIDES FAKTORU ANALĪZE**

### **2.1. IESKATS MUZEJA VĒSTURĒ**

Alsungas muzeja pirmsākumi meklējami 1967.gadā, kad to sāka veidot kā Alsungas vidusskolas sabiedrisko muzeju. Tika vākti priekšmeti un fotogrāfijas par Alsungas vēsturi. Tajos gados muzejs ikdienā nebija atvērts apmeklētājiem. To varēja apmeklēt ar iekreizēju pieteikumu.

20.gs 90.gadu vidū muzejs pārgāja Alsungas pagasta īpašumā un tika nosaukts par Alsungas pagasta muzeju. Līdz ar nelielu pārkārtošanu, muzeju varēja apmeklēt regulāri.

Ar 2003. gadu sākās intensīvs darbs pie muzeja paplašināšanas un ekspozīciju pilnveidošanas. Ja sākumā bija tikai 2 telpas, tad tagad muzeja ekspozīcija ir izvietota 4 telpās. Alsungas pagasta muzejs tiek pārdēvēts par Alsungas novadpētniecības centru .

2009. Alsungas novada dome nolēma Alsungas novadpētniecības centru nosaukt par Alsungas muzeju un virzīt muzeju akreditācijai. Piešķir muzejam atsevišķu telpu krājuma telpas veidošanai.

### **2.2. ĀRĒJĀS DARBĪBAS VIDES IZVĒRTĒJUMS**

Muzeja darbību tieši ietekmē sakārtota ar muzeju nozari saistīta likumdošana – „Muzeju likums”, MK „Noteikumi par Nacionālo muzeju krājumu” un sadarbība ar Kultūras ministrijas nozares atbilstošo institūciju – darbinieku izglītošana, projektu konkursi un muzeja attīstības koordinēšana.

Muzeja darbības virzienus un attīstību nosaka laba sadarbība ar pašvaldību.. Alsungas novada muzeja attīstība iekļauta arī kopējā Alsungas novada attīstības programmā.

Muzejs veiksmīgi iekļaujas Alsungas novada aktīvajā kultūras dzīvē, sadarbojoties ar citām kultūras institūcijām –bibliotēku, kultūras namu , kā arī ar Alsungas izglītības iestādēm – Alsungas vidusskolu un Alsungas mūzikas un mākslas skolu.

Viens no muzeja darbības ietekmējošiem faktoriem ir demogrāfiskā situācija valstī. Pētījumi liecina, ka visā valstī sasniegtā iedzīvotāju sastāva novecošanās pakāpe nenovēršami izraisīs iedzīvotāju skaita tālāku mazināšanos visā Latvijā. Līdzīgas norises vērojamas arī vairākās citās Austrumeiropas un ES valstīs ar zemu dzimstību. Tāpat iedzīvotāju sastāva novecošanās un zemās dzimstības dēļ visā Eiropā pēc vairākiem gadu desmitiem gaidāma iedzīvotāju skaita mazināšanās jeb depopulācija. Šāda situācija būtiski ietekmē darba spējīgo iedzīvotāju skaitu, jauniešu daudzumu novadā un līdz ar to muzeja apmeklētāju skaitu. Nozīmīgs faktors ir arī darbaspējīgo iedzīvotāju aizceļošana no novada un valsts, kuri ir potenciālie muzeja pakalpojumu patērētāji.

### **2.3. MUZEJA DARBĪBAS SPĒJU IZVĒRTĒJUMS**

Muzeja darbības potenciāls veidojas no diviem galvenajiem faktoriem: 1) darbinieku spējas savlaicīgi konstatēt auditorijas intereses un vēlmes un 2) darbinieku spējas sasaistīt sabiedrības vajadzības ar muzejam pieejamajiem krājuma resursiem atbilstīgai interpretācijai

Rēķinoties ar darbības vides īpatnībām, būtisko nepieciešamību izveidot organizācijas zīmolu, kā arī ar muzejam pieejamajiem materiālajiem un cilvēkresursiem, muzeja darbībā maksimāli tiek izmantotas tās spējas, kas vērstas uz muzeja pakalpojuma paplašināšanu un uzlabošanu, uz lietotāju vajadzību apmierināšanu. Resursu ierobežotības dēļ minimāli tiek attīstītas muzejam kā institūcijai nozīmīgas, bet īstermiņa mazu atdevi nesošas funkcijas un spējas (pētījumi bez paredzamas publiskošanas iespējas; pētījumi šauram speciālistu lokam; krājuma materiālu pirmsapstrādes u.c.).

Attīstība nav plānota tām muzeja darbības sastāvdaļām, kuru nodrošinājuma iespējas nav muzeja kompetencē (krātuvju platību; krājuma priekšmetu saglabāšanas un restaurācijas tehnoloģijas; dalība starptautiskos forumos u.c.)

Liela nozīme muzeja pastāvēšanā un pozitīviem darba rezultātiem ir tā atrašanās vietai Alsungas centrā tuvu Alsungas vidusskolai, bibliotēkai un kultūras namam.

Muzejs ir izvietots īpaši nozīmīgā ēkā – pirmajā Alsungas skolā, kas celta 1875.gadā un ir pašvaldības īpašums.

Lai nodrošinātu muzeja pamatfunkcijas, pašvaldība muzeja rīcībā nodevusi 6 telpas ar palīgtelpām.

Muzeja vadības modelis un organizatoriskā struktūra veidota, lai spētu realizēt tradicionālās muzeja funkcijas, kā arī sniegt un veidot sabiedrībai aktuālus un nepieciešamus jaunus pakalpojumus, laicīgi reaģēt uz pārmaiņām un atrast piemērotu risinājumu, sadarbojoties ar dažādiem partneriem, veidojot saikni ar dažādām sabiedrības grupām, lai veicinātu iedzīvotāju iesaistīšanos un līdzdalību muzeja darbā un kultūrvēsturiskā mantojuma saglabāšanas jomā.

Muzeja līdzekļi ir atkarīgi gan no pašvaldības budžeta dotācijas, gan arī no pašu ieņēmumiem, kurus iespaido tādi rādītāji, kā iedzīvotāju ienākumi, ekonomiskā

stabilitāte, inflācija u.c. Šie ekonomiskie faktori ir cieši saistīti ar muzeja pakalpojumu cenu politiku, galvenokārt ar ieejas biļešu cenu. Papildus finansējuma piesaistei dažādiem pasākumiem un muzeja aktivitātēm tika izstrādāti vairāki projekti no kuriem tika atbalstīts 2012. gadā iesniegtais projekts Valsts kultūras fonda Kurzemes kultūras programmas projektu konkursam – Cepsim suitu maizi.

Pētot muzeja apmeklētāju, var secināt, ka muzeju vairāk apmeklē grupās vecumā līdz 18 un pēc 50 gadiem.

### 2.3.1. SVID ANALĪZE

Stiprās puses	Vājās puses
<ul style="list-style-type: none"> <li>• Samērā bagāts, novada vēsturi raksturojošs krājums</li> <li>• Ilggadīga sadarbība ar vidusskolu</li> <li>• Pašvaldības atbalsts</li> </ul>	<ul style="list-style-type: none"> <li>• Ierobežoti cilvēku un finanšu resursi; daudzveidīgai novada vēstures un muzeju kolekciju izpētei</li> <li>• Nav pietiekami daudzpusīgi izvērsti muzejpedagoģiskais darbs un dažādas interaktīvās nodarbības dažādām sabiedrības</li> </ul>

	<p>grupām</p> <ul style="list-style-type: none"> <li>• ēkas infrastruktūras novecošanās</li> <li>• krātuves telpu neatbilstība</li> <li>• darbinieku profesionalitāte</li> <li>• novecojusi ekspozīcija</li> </ul>
<b>Iespējas</b>	<b>Draudi</b>
<ul style="list-style-type: none"> <li>• Alsungas tūrisma industrijas attīstība – muzeja apmeklētāju skaita pieaugums;</li> <li>• Starptautiskās sadarbības attīstība</li> <li>• Darbinieku tālākizglītība</li> </ul>	<ul style="list-style-type: none"> <li>• Palielināta konkurence finansējuma piesaistē</li> </ul>

## 2.4 SECINĀJUMI

- Nepieciešams izveidot muzejpedagoģiskās programmas, lai piesaistītu skolēnus;
- Izveidot jaunu štata vietu, kas varētu darboties muzejpedagoģiskā programmā un pētniecībā
- Atjaunot un papildināt ekspozīcijas

## 2.5. MUZEJA VIDĒJA TERMIŅA PRIORITĀTES

### 2.5.1 Muzejpedagoģiskās programmas izveide

2.5.2. Krājuma telpu infrastruktūras uzlabošana - logu un durvju nomaiņa, priekšmetu saglabāšanas apstākļu uzlabošana (klimata kontroles iekārtu, jaunu mēbeļu iegāde).

2.5.3. Pētnieciskā darba palielināšana un pētnieciskā darba rezultātu pieejamības nodrošināšana sabiedrībai

## II PROGRAMMU DAĻA

### 3. VIDĒJA TERMIŅA STRATĒGISKAIS PLĀNS

#### 3.1. Darbības programma

##### 1. mērķis

Apzināt, pētīt un popularizēt novada kultūrvēsturi no tās aizsākuma līdz pat mūsu dienām, saglabāt novadam raksturīgo kultūras mantojumu.

UZDEVUMI	PLĀNOTIE REZULTĀTI, GALAPRODUKTI	REZULTATĪVIE RĀDĪTĀJI		AKTIVITĀTES	IZPILDES LAIKS	FINANŠU AVOTI
		KVALITATĪVIE	KVANTITATĪVIE			
1.1	Izpētītas krājuma kolekcijas	Izstrādāti kvalitatīvi pētījumi par krājuma kolekcijām un sagatavoti kolekciju katalogi	1 pētījums gadā; 1 katalogs reizi 2 gados	1. Kolekciju apzināšana; 2. Literatūras apzināšana par kolekcijas tēmu; 3. Nozares speciālistu piesaiste; 4. Pētījuma sagatavošana; 5. Kolekcijas kataloga izveide	2015.- 2020.	A1

1.2.	Sagatavots pētījums pozīcijas papildināšanai;  Sagatavots pētījums tematiskai izstādei par novada vēsturi.	Izstrādāts kvalitatīvs, sabiedrībai aktuāls pētījums par novada vēsturi	1 pētījums papildināta muzeja ekspozīcija 2gados; 1 tematiskā izstāde	1. Pētnieciskā darba izstrāde; 2. Ekspozīcijas papildinājumu un tematisko izstāžu plānu izstrāde;	2015.2020	A
------	---	--	--	--	-----------	---

<sup>1</sup> A - Sasniedzamie rezultāti pie pašreizējā finansējuma apjoma; B - sasniedzamie rezultāti izmantojot papildu finansējumu

## 2. mērķis:

**Veidot Alsungas novada muzeja profilam un misijai atbilstošu muzeja krājumu, veicinot kultūrvēsturiskā mantojuma saglabāšanu.**

UZDEVUMI	PLĀNOTIE REZULTĀTI, GALAPRODUKTI	REZULTATĪVIE RĀDĪTĀJI		AKTIVITĀTES	IZPILDES LAIKS	FINANŠU AVOTI
		KVALITATĪVIE	KVANTITATĪVIE			
2.1.	Papildināts krājums ar materiālajām un nemateriālajām liecībām par novada kultūrvēsturi	Mērķtiecīgi veidots muzeja krājums, kurā iegūstama daudzpusīga informācija par	50 vienības gadā	Krājuma un pētnieciskā darbu individuālais darbs;	2015.- 2020.	A



		novada kultūrvēsturi				
2.2.	Kvalitatīva un ērti lietojama krājuma pārvaldības sistēma	Viegli pieejama informācija par krājuma priekšmetiem gan muzeja darbiniekiem, gan muzeja klientiem	50 inventarizētas jauniegūtās vienības gadā;  100 kopkatalogā ievadītās vienības gadā.	1. Jauniegūto priekšmetu dokumentēšana un uzskaitē; 2. Regulāra informācijas ievadīšana par muzeja krājuma jaunajām un esošajām vienībām.	2015.-2020.	A
2.3.	Krājuma priekšmetiem nodrošināti atbilstoši saglabāšanas apstākļi	Ekspozīcijas prasībām atbilstoši saglabāti priekšmeti	2 jauni skapji rakstisko muzeju priekšmetu un vizuālo muzeju priekšmetu glabāšanai	1. Logu/durvju nomaiņa krātuvē; 2. Jauna aprīkojuma iegāde kolekcijas saglabāšanas apstākļu uzlabošanai.	2015.-2019.	A, B- KKF, Kultūras Ministrijas projektu konkursi

### 3.mērķis

Veicināt novada kultūrvēstures mantojuma popularizēšanu, nodrošinot Alsungas novada muzeja krājuma un pētnieciskā darba rezultātu pieejamību sabiedrībai, izmantojot daudzveidīgas muzeja komunikācijas formas.

UZDEVUMI	PLĀNOTIE REZULTĀTI, GALAPRODUKTI	REZULTATĪVIE RĀDĪTĀJI		AKTIVITĀTES	IZPILDES LAIKS	FINANŠU AVOTI
		KVALITATĪVIE	KVANTITATĪVIE			
3.1.	Izveidotas sabiedrības interesēm atbilstošas un novada unikalitāti raksturojošas ekspozīcijas un izstādes	Papildinātas un pilnveidotas esošās muzeja pastāvīgās ekspozīcijas. Izveidotas kvalitatīvas, saistošas un labi apmeklētas mainīgās izstādes muzeja telpās, kā arī ceļojošās izstādes,	3 mainīgās izstādes gadā; 1 ceļojošās izstādes2 gados	1. Izstāžu plāna sagatavošana un realizācija; 2. Izstādēm pakārtotu aktivitāšu (lekcijas, izglītojošās programmas, ekskursijas un piedāvājumi individuālajiem apmeklētājiem) sagatavošana un popularizēšana	2015.-2020.	A

		kas apskatāmas citās novada iestādēs.				
3.2.	Atpazīstami un pieprasīti muzeja produkti un pakalpojumi	Izveidots darboties spējīgs Komunikācijas un mārketinga plāns, kura realizācija veicina muzeja atpazīstamību. Auditorijas daudzveidība un klientu skaita pieaugums	3000 – muzeja apmeklētāji plānošanas perioda beigās	1.Komunikācijas un mārketinga plāna sagatavošana, balstoties uz potenciālās mērķauditorijas izvērēšanu; 2. Plānā balstītas aktivitātes; 3. Paplašināt informatīvo sadarbības partneru tīklu; 4. Afišu un citu drukas materiālu sagatavošana un izplatīšana; 5.Uz ārvalstu tūristiem vērsta piedāvājuma sagatavošana svešvalodās; 6.Sadarbība ar tūrisma birojiem un tūrisma informācijas	2015.-2020.	A

				centriem; 7.Aktīvs darbs sociālajos tīklos.		
3.3.	Palielinājusies sabiedrības izpratne par Alsungas novada vēsturi un tās unikalitāti Latvijas un pasaules kultūrvēstures kontekstā	Izveidots kvalitatīvs, sabiedrības interesēm un muzeja misijai atbilstošs muzeja pakalpojumu un produktu klāsts (muzejpedagoģijas programmas, ekskursijas, lekcijas un nodarbības dažādām auditorijām uc.)	10muzejpedagoģijas nodarbības (vidējais apmeklētāju skaits 150 gadā); 1 jaunas muzejpedagoģijas programma gadā; 1lekcija gadā; 20 novadītas ekskursijas gadā.	1.Sastādīts muzeja aktivitāšu un pasākumu plānu; 2.Sadarbībā ar muzeja krājuma komisiju, atlasīt materiālus un priekšmetus, kas tiks izmantoti pasākumu vai programmu ietvaros; 3.Nodrošināta pasākumu publicitāte	2015.- 2020.	A, B KKF,
3.4.	Veikta sabiedrības viedokļa izpēte un analīze	Klientu anketēšanas rezultātu izpēte, kas palīdz veidot	1 anketēšanas 2gados (katru reizi mērķtiecīgi pievērsoties kādai no	1. Apzināt pētāmo jautājumu loku; 2. Izveidot sabiedriskās domas	2015.- 2020.	A

		mērķtiecīgāku un ilgtspējīgāku komunikācijas un mārketinga stratēģisko plānu izpildi.	pētāmajām jomām); 100 aptaujāto respondentu katrā anketēšanas reizē.	viedokļa izpildes politiku, pēc kuras vadoties, izvēlēties interesējošo jautājumu secību un to sasaisti ar mārketinga aktivitātēm; 3. Sagatavot anketu; 4. Brīvprātīgo piesaiste anketēšanai.		
--	--	---	---	---	--	--

#### 4.mērķis

##### Nodrošināt Alsungas novada muzeja pamatfunkciju kvalitatīvu īstenošanu

UZDEVUMI	PLĀNOTIE REZULTĀTI, GALAPRODUKTI	REZULTATĪVIE RĀDĪTĀJI		AKTIVITĀTES	IZPILDES LAIKS	FINANŠU AVOTI
		KVALITATĪVIE	KVANTITATĪVIE			

4.1.	Uzlaboti darba apstākļi un estētiski pievilcīga darba vide Nodrošināti krājuma saglabāšanas apstākļi	Ar darba vidi apmierināti darbinieki. Uzlaboti krājuma saglabāšanas apstākļi	1jauni datori; 1labiekārtotas darba vietas; 1-2 jauniegādātas vienības krājuma saglabāšanas apstākļu uzlabošanai.	1. Inventāra iegāde; 2. Telpu labiekārtošana	2015.- 2020.	A
4.2.	Daudzpusīgi izglītoti un savā nozarē zinoši darbinieki	Erudīti nozaru speciālisti	2-3 apmeklēti semināri, kursi vai konferences gadā	Tālākizglītības nodrošināšana darbiniekiem	2015.- 2020.	A
4.3.	Muzeja pamatdarbības nodrošināšanai pietiekošs finansējums un tā ekonomisks izlietojums	Nodrošināta muzeja pamatdarbība	Budžeta pieaugums katru gadu; 1 finansējuma piesaistes projekts 2 gados	1. Budžeta pamatojuma sagatavošana. Budžeta pieprasījuma atbilstība darba plānam; 2.Finansējuma piesaistes	2015.- 2020.	A,B – Kultūras ministrija, ES struktūrfon

				projektu izstrāde.		di
4.4.	Veiksmīga sadarbība ar pašvaldību	Nodrošināts finansējums muzeja pamatdarbībai. Kopīgi realizēti projekti	1 projekts reizi divos gados	1. Finansējuma nepieciešamības pamatojuma sagatavošana; 2. Projektu izstrāde un realizācija	2015.-2020.	A

## 3.2.Sagaidāmie darbības rezultāti

### 3.2.1. Kvalitatīvie rādītāji

N.p.k.	Krājuma darbs	2014.	2015.	2016.	2017.	2018.	2019.
1.	Pārskata periodā inventarizēto A	50	50	50	50	50	50
	krājuma vienību skaits B						
2.	Konservēto un restaurēto priekšmetu skaits						
3.	Izmantoto krājuma vienību skaits						
4.	Kopkatalogā ievadīto vienību skaits	100	100	120	120	150	150
5.	No krājuma deponēto vienību skaits						
	<b>Pētnieciskais darbs</b>	<b>2014.</b>	<b>2015.</b>	<b>2016.</b>	<b>2017.</b>	<b>2018.</b>	<b>2019.</b>
1.	Priekšmetu skaits, kuriem veikta zinātniskā inventarizācija						
2.	Publicēto monogrāfiju un katalogu skaits						
3.	Izpētīto krājuma kolekciju skaits	1	1	1	1	1	1
	<b>Ekspozīciju darbs</b>	<b>2014.</b>	<b>2015.</b>	<b>2016.</b>	<b>2017.</b>	<b>2018.</b>	<b>2019.</b>
1.	Patstāvīgo ekspozīciju skaits			1			
2.	Izstāžu skaits muzejā	3	3	3	3	3	3
		4	4	4	4	4	4
3.	Izstāžu skaits ārpus muzeja	1	1	1	1	1	1





	apakšprogrammas						
1.	Krājuma darbs un pētnieciskais darbs	1	1	1	1	1	1
2.	Darbs ar sabiedrību	2	2	2	2	2	2
3.	Darbības nodrošināšana	2	2	2	2	2	2

#### 4. PĀRRAUDZĪBA UN ATSKAITĪŠANĀS KĀRTĪBA

Muzejā par stratēģiskā plāna izpildi atbild muzeja vadītāja. Vidējā termiņa plāna un gada darba plāna izpildes gaita tiek izvērtēta divreiz gadā Krājuma komisijas sēdēs. Krājuma darbu un tā atbilstību stratēģiskajiem plāniem vērtē un koriģē Krājuma komisija. Ikgadējo darba plānu apstiprina Alsungas novada Dome reizē ar iestādes budžetu.

Par kārtējo uzdevumu izpildi muzeja vadība informē Alsungas novada domes priekšsēdētāju iknedēļas plānošanās un gada atskaitēs.

Gada sākumā tiek sagatavots pārskats par aizvadīto gadu.

Priekšsēdētājs \_\_\_\_\_ A.Sokolovskis

